

# COEURS

## Du romantisme dans l'art contemporain

MUSÉE DE LA  
VIE ROMANTIQUE

EXPOSITION  
DU 14 FÉVRIER  
AU 12 JUILLET 2020

INFORMATIONS  
[www.museevieromantique.paris.fr](http://www.museevieromantique.paris.fr)

14 février - 12 juillet 2020

VILLE DE  
PARIS

# Cœurs

DU ROMANTISME DANS L'ART  
CONTEMPORAIN

MUSÉE DE LA VIE ROMANTIQUE

16 rue Chaptal, 75009 Paris  
[museevieromantique.paris.fr](http://museevieromantique.paris.fr)  
#ExpoCœurs

arte ELLE révis le Bonbon BeauxArts Europe 1 PARIS MUSEES

Annette Messenger, *Cœur au repos*, 2009. Collection Antoine de Galbert, Paris  
© Cloé Beaugrand © Adagp, Paris, 2020



## SOMMAIRE

|   |       |
|---|-------|
| COMMUNIQUÉ DE PRESSE  | p. 2  |
| PRESS RELEASE   | p. 3  |
| PARCOURS DE L'EXPOSITION  | p. 4  |
| PUBLICATION   | p. 12 |
| 14 FÉVRIER : VERNISSAGE PUBLIC ET FESTIF POUR LA SAINT-VALENTIN | p. 13 |
| PROGRAMMATION CULTURELLE AUTOUR DE L'EXPOSITION                 | p. 14 |
| VISUELS DISPONIBLES POUR LA PRESSE                              | p. 16 |
| LE MUSÉE DE LA VIE ROMANTIQUE                                   | p. 20 |
| THE MUSÉE DE LA VIE ROMANTIQUE                                  | p. 21 |
| PARIS MUSEES, LE RÉSEAU DES MUSÉES DE LA VILLE DE PARIS         | p. 22 |
| INFORMATIONS PRATIQUES  | p. 23 |

**PRÉSENTATION À LA PRESSE JEUDI 13 FÉVRIER > 9h30 – 13h**

**INAUGURATION PUBLIQUE DE L'EXPOSITION  
VENDREDI 14 FÉVRIER > 10h – 22h  
Journée festive, entrée libre pour tous, le jour de la Saint –Valentin**

**Commissariat** **Gaëlle Rio**, directrice, musée de la Vie romantique  
**Maribel Nadal Jové**, commissaire invitée

Suivez-nous sur Twitter et #ExpoCoeurs  
Facebook @MVRParis  
Instagram @museedelavieromantique

---

## COMMUNIQUÉ DE PRESSE

---

Le musée de la Vie romantique présente une sélection inattendue de 40 œuvres de trente artistes contemporains autour de la représentation du cœur comme expression du sentiment amoureux, en écho à l'une des thématiques phares du romantisme.

Cette exposition souhaite ouvrir la programmation du musée au-delà du XIX<sup>e</sup> siècle en explorant les prolongements du romantisme dans l'art contemporain, en résonance avec ses collections. À la manière des écrivains et peintres romantiques qui inscrivaient les passions au cœur de leur création, l'exposition invite à une découverte esthétique du cœur et de sa représentation.

Le cœur en tant qu'organe, motif et symbole est présenté ici à travers différentes techniques : peinture, dessin, sculpture, céramique, néon et photographie. Certains artistes évoquent leurs sentiments et leurs tourments intérieurs en harmonie avec le romantisme du XIX<sup>e</sup> siècle. D'autres reprennent le motif en tant que forme esthétique et invitent à des pensées humanistes en ouvrant des horizons de sensibilité vers le rêve, l'idéal et le sublime. Outre les figures emblématiques de Niki de Saint Phalle, Jim Dine, Annette Messager, Sophie Calle, Pierre et Gilles, Jean-Michel Othoniel et Françoise Pétrouitch, le visiteur pourra découvrir dans cette présentation une vingtaine d'autres artistes.

Le parcours se décline en sept sections autour d'un récit sur l'amour et se poursuit dans l'ensemble du musée, invitant le visiteur à revoir de façon sensible et poétique les collections permanentes du musée. Le principe de la déambulation permet de faire ressentir au public les multiples nuances du sentiment amoureux en évoquant les grands thèmes de la séduction, du coup de foudre, de la déclaration d'amour, de l'érotisme, de la rupture, du deuil et de l'amour éternel. Des miniatures, dessins et objets précieux, aux côtés de formats plus spectaculaires, mêlant une approche naturaliste à une vision idéaliste, illustrent ce motif populaire, son sens symbolique et ses appropriations esthétiques dans l'art d'aujourd'hui.

Cette exposition ouvrira pour la Saint-Valentin, lors d'une journée exceptionnelle gratuite destinée à tous les amoureux de l'art, de la musique et de la poésie. Une riche programmation culturelle, des animations et des dispositifs de médiation comme un photomaton, un parcours de visite pour les enfants, une carte du cœur ainsi que des visites guidées et des ateliers, feront battre le cœur du public au musée de la Vie romantique.

### Commissariat

**Gaëlle Rio**, directrice, musée de la Vie romantique

**Maribel Nadal Jové**, commissaire invitée

### Artistes présentés

Martine Aballéa, Pilar Albarracín, John M. Armleder, Gilles Barbier, Ronda Bautista, Sophie Calle, Hsia-Fei Chang, Delphine Coindet, Jim Dine, Jacques Halbert, Oda Jaune, Ouka Leele, Philippe Mayaux, Annette Messager, Marc Molk, Mrzyk & Moriceau, Claude Nori, Vincent Olinet, Jorge Orta, Jean-Michel Othoniel, Françoise Pétrouitch, Pierre et Gilles, Sarah Pucci, Agatha Ruiz de la Prada, Niki de Saint Phalle, Ida Tursic et Wilfried Mille, Luise Unger, Winchluss.

### #ExpoCoeurs

**Album : Cœurs. Du romantisme dans l'art contemporain**

**Éditions Paris Musées**

17 x 24,5 cm, relié pleine toile, 96 pages

50 illustrations

Éditions Paris Musées

19,90 €

---

## PRESS RELEASE

---

Le Musée de la Vie romantique presents an unexpected selection of 40 art works by thirty contemporary artists on the representation of heart as an expression of the feeling of love, echoing one of the main themes of Romanticism.

This exhibition aims to open the cultural program of the museum beyond the nineteenth century by exploring the continuation of Romanticism in contemporary art, in resonance with the museum's collections. Like Romantic writers and painters who put the passions of the heart at the core of their creation, the exhibition takes visitors on an aesthetic discovery of the heart and its representation.

The heart as an organ, motif and symbol is presented here through various techniques: painting, drawing, sculpture, ceramics, neon and photography. Some artists illustrate their feelings and interior torment in harmony with nineteenth-century Romanticism. Others use the motif as an aesthetic form and invite humanistic thinking by opening the horizons of feeling toward dreams, the ideal and the sublime.

In addition to the emblematic figures of Niki de Saint Phalle, Jim Dine, Annette Messager, Sophie Calle, Pierre and Gilles, Jean-Michel Othoniel and Françoise Pétrovitch, visitors will be able to discover about twenty other artists in this exhibition.

The visit is structured around seven sections offering a narration on love and continues throughout the museum, inviting visitors to appreciate the permanent collection from a sensitive and poetic perspective. The concept of the visit is to make visitors experiment the various feelings of love by mentioning the major themes of seduction, love at first sight, declaration of love, eroticism, breakup, mourning and everlasting love. Miniatures, drawings and precious objects next to more spectacular formats mixing a naturalistic approach and idealistic vision illustrate this popular design, its symbolic meaning and its aesthetic adoption in today's art.

This exhibition will open on Valentine's Day, with an exceptional day of free entrance for all art, music and poetry lovers. A rich cultural program, activities and tools facilitating the understanding — as a photo booth, a visit for kids, guided tours and workshops—will make the visitors' heart pound at le musée de la Vie romantique.

### Curators

**Gaëlle Rio**, Director, Musée de la Vie Romantique

**Maribel Nadal Jové**, Guest Curator

### Artists presented

Martine Aballéa, Pilar Albarracín, John M. Armleder, Gilles Barbier, Ronda Bautista, Sophie Calle, Hsia-Fei Chang, Delphine Coindet, Jim Dine, Jacques Halbert, Oda Jaune, Ouka Leele, Philippe Mayaux, Annette Messager, Marc Molk, Mrzyk & Moriceau, Claude Nori, Vincent Olinet, Jorge Orta, Jean-Michel Othoniel, Françoise Pétrovitch, Pierre et Gilles, Sarah Pucci, Agatha Ruiz de la Prada, Niki de Saint Phalle, Ida Tursic et Wilfried Mille, Luise Unger, Winchluss.

### #ExpoCœurs

**Album** (available only in French): **Cœurs. Du romantisme dans l'art contemporain**

**Éditions Paris Musées**

17 x 24,5 cm, softcover, 96 pages

50 illustrations

€19,90

---

## PARCOURS DE L'EXPOSITION

---

Présentée dans les deux espaces du grand atelier du peintre Ary Scheffer, l'exposition *Cœurs, du romantisme dans l'art contemporain* invite à découvrir une quarantaine d'œuvres de trente artistes actuels, autour de la représentation du cœur.

Le parcours, organisé autour de sept sections, dessine les contours d'un cœur multiple : *cœur ouvert, cœur artiste, cœur symbole, cœur amoureux, cœur brisé, cœur gravé et cœur éternel*.

### Cœur ouvert

« **Et puis laisse ton cœur ouvert ! Le cœur, c'est la sainte fenêtre.** »

Victor Hugo, *Les Contemplations*

Le cœur est d'abord un organe caché. Inaccessible aux regards, il est central dans la mécanique humaine et donne, par ses battements, la preuve d'un corps vivant. Si son fonctionnement et son anatomie sont aujourd'hui connus, la dissection des corps humains a longtemps été interdite, laissant libre cours au développement de puissantes projections symboliques. Les progrès scientifiques n'ont pas effacé cette part mystérieuse du cœur, que les œuvres rassemblées ici traduisent. Les artistes se saisissent de l'anatomie cardiaque tout en la détournant : Luise Unger utilise des fils d'acier pour figurer l'organe tandis qu'Oda Jaune met en scène une opération à cœur ouvert, réalisée par d'étranges créatures hybrides. À la fidélité anatomique de la représentation s'ajoute toujours une profondeur métaphorique et poétique.



**16.** Luise Unger, *Cor*, 2008  
Sculpture / volume Fil d'acier inoxydable croché  
51 x 31 x 26 cm  
Collection Fondation Antoine de Galbert, Paris  
© Luise Unger © photo : Alistair Overbruck

## Cœur artiste

« Ah ! frappe-toi le cœur, c'est là qu'est le génie »

Alfred de Musset, *A mon ami Édouard B.*

Cette exhortation d'Alfred de Musset fait du cœur le lieu originel de la création et une métaphore de la démarche artistique : l'art vient du cœur, le cœur est artiste. Les œuvres réunies ici présentent toutes le cœur de leurs créateurs. En le mettant en scène, les artistes composent leurs autoportraits respectifs. Représenter son cœur est une façon d'exprimer ses sentiments profonds, de retracer son histoire, de rendre palpables ses pulsations intérieures. En devenant visible, le cœur se transforme en un organe extérieur ; Pilar Albarracín, Marc Molk, Ouka Leele ainsi qu'Ida Tursic et Wilfried Mille jouent sur l'effet produit par cette inversion. Les artistes vont parfois jusqu'à le déposer hors du corps humain, rendant possibles de véritables radiographies, tantôt humoristiques, tantôt féroces, de leurs intériorités, tel le cœur de Niki de Saint Phalle.



3. Pilar Albarracín, *Fandango por venas y arterias*, 2017, épreuve chromogène contrecollée sur Dibond. Edition de 3 + 1 E.A. Courtesy Galerie GP & N Vallois, Paris © Pilar Albarracín Studio © Adagp, Paris, 2020



4. Ouka Leele  
*Wound as the fog to the sun*, photographie, 1987  
Tirage pigmentaire sur papier.  
© Ouka Leele / Galerie VU, Paris © Adagp, Paris, 2020



12. Niki de Saint Phalle  
*My heart*, 1965, peinture collage sur bois  
Collection privée,  
Courtesy Niki Charitable Art Foundation and  
Galerie GP & N.Vallois, Paris © D.R.  
© Adagp, Paris, 2020

## Cœur symbole

« **Le cœur a la forme d'une urne. C'est un vase sacré tout rempli de secrets.** »

Alfred de Vigny, *Journal d'un poète*

Le cœur est représenté par un triangle adouci, séparé d'une échancrure en une symétrie parfaite et le plus souvent de couleur rouge sang. Il ne s'agit pas d'une simplification formelle de l'organe, mais probablement d'une représentation schématique de la feuille de lierre, qui reste vivace toute l'année. Forme parmi les plus courantes de l'iconographie populaire, elle est devenue le symbole universel de l'amour. Plane et frontale, elle est facilement reproductible et très largement utilisée, depuis les dessins d'enfants jusqu'aux émojis des téléphones portables. Le symbole du cœur fonctionne comme un signe que les artistes détournent au gré de leur sensibilité artistique. À l'immense cœur voluptueux de Jim Dine, répondent les formes plus poétiques et fugitives des cerises et petits pois de Jacques Halbert et des perles de Jean-Michel Othoniel tandis que Françoise Pétrovitch figure l'ambivalence du cœur, témoin à la fois des premiers émois et des premiers tourments.



7. Françoise Petrovitch  
*Dans mes mains*, 2018, peinture, huile sur toile, 160 x 120 cm. Photo : A. Mole. Courtesy Semiose, Paris © Adagp, Paris, 2020



6. Jim Dine, *Irène...*, 1993  
Huile et vernis sur toile 213,4 x 137,2 cm  
Photo : Bertrand Huet Tuffi. Courtesy Templon, Paris – Bruxelles © Jim Dine © Adagp, Paris, 2020



5. Jean-Michel Othoniel, *Kokoro*, 2012.  
Aquarelle sur papier 26 x 36 cm. Collection privée, Othoniel Studio © Adagp, Paris, 2020

## Cœur amoureux

**« Vous aviez mon cœur,  
Moi, j'avais le vôtre :  
Un cœur pour un cœur ;  
Bonheur pour bonheur ! »**

Marceline Desbordes-Valmore, *Pauvres Fleurs*

Le cœur est avant tout le symbole de l'amour. Au XIX<sup>e</sup> siècle, ce sentiment devient l'idéal des passions humaines et exige alors une alliance absolue des âmes et des corps. L'accélération cardiaque provoquée par l'état amoureux est sûrement pour beaucoup dans cette association. Cette mystique amoureuse romantique, incarnée par la communion physique et spirituelle entre deux êtres, irrigue toujours nos sociétés contemporaines. Des artistes comme Ronda Bautista convoquent le cœur pour raconter des histoires d'amour et de couples, du coup de foudre à la vie conjugale. Ici, le cœur amoureux est multiple : parfois mièvre et d'un kitsch assumé par Pierre et Gilles, parfois érotisé ou détourné avec humour par Philippe Mayaux ou le duo Mrzyk & Moriceau, souvent tendre, toujours romantique, comme dans le tableau abstrait de John M. Armleder où un cœur bicolore occupe la place du soleil.



8. Pierre et Gilles  
40 ans – *Autoportrait*, 2016  
Photographie imprimée par jet d'encre sur toile et peinte  
123,5 x 102 cm. Pièce unique  
© photo : Pierre & Gilles. Courtesy Templon, Paris-Bruxelles



9. Philippe Mayaux  
*Tableau de mariage –Inclinaison 33° deux cœurs en 69*, 1993, peinture  
acrylique sur carton entoilé sur châssis et laiton  
27 x 22 cm. Collection privée, France. Courtesy Galerie Loevenbruck,  
Paris. Photo Fabrice Gousset © Adagp, Paris 2020



## Cœur brisé

« Mets la main sur mon cœur, sa blessure est profonde ;  
Élargis-la, bel ange, et qu'il en soit brisé ! »

Alfred de Musset, À George Sand

Pour les artistes et les écrivains romantiques, la blessure d'amour était un puissant motif de création et la condition d'une vie pleinement vécue : « J'ai souffert souvent (...) mais j'ai aimé. C'est moi qui ai vécu » affirme Perdican à Camille dans *On ne badine pas avec l'amour* d'Alfred de Musset. Le cœur est, par excellence, le foyer de la maladie d'amour et des tourments qui l'accompagnent. L'imaginaire amoureux contemporain prolonge cette grammaire romantique du chagrin, figurée par le cœur naufragé d'Annette Messenger, le cœur transpercé de Marc Molk ou celui suturé de Winchluss. Toutes les facettes du cœur brisé sont ainsi explorées. Françoise Pérovitch met en scène la cruauté de l'être aimé et la captivité du cœur tandis que Sophie Calle va jusqu'à évoquer la mort et le deuil. Parés de noir et empreints d'une tristesse singulière, ces différents cœurs évoquent l'universalité et l'intemporalité du chagrin amoureux et deviennent des supports à projection pour ceux qui les regardent.



10. Annette Messenger, *Cœur au repos*, 2009  
Tissage / fil de fer, filet noir, 43 x 100 x 17 cm.  
Collection Antoine de Galbert, Paris  
© Cloé Beaugrand © Adagp, Paris, 2020



17. Françoise Pérovitch, *Cage en verre*,  
2010, verre soufflé, argenture et miroir,  
production CIAV, Meisenthal, 90 x 47 x  
47 cm. © Photo : Hervé Plumet. Courtesy  
Semiose, Paris © Adagp, Paris, 2020



2. Winchluss, *Comme un oignon...*  
2001, technique mixte sur papier, 14,5  
x 10 cm. © D.R Courtesy Galerie GP  
&N Vallois, Paris



13. Sophie Calle, *Torero*, 2002, photographie  
Un texte encadré, une photographie N/b encadrée, 50 x 50 cm (texte), 170 x 100 cm (photographie) 3/5 FR + 1 AP  
Sophie Calle, Courtesy de l'artiste & Perrotin © Adagp, Paris, 2020

## Cœur gravé

« **Quoi de plus intéressant que l'histoire du cœur quand elle est vraie ?  
Il s'agit de la faire vraie, voilà le difficile.** »

George Sand, *Correspondance*

Lorsque les cœurs ont été tourmentés, blessés ou brisés, que reste-t-il des histoires d'amour ? Alors que les écrivains et les peintres romantiques plaçaient le cœur au centre de leurs œuvres pour immortaliser leurs sentiments, les artistes d'aujourd'hui rendent hommage à cet imaginaire amoureux qui perdure au-delà de la relation vécue. Claude Nori photographie les graffitis d'amoureux sur la côte italienne et dans la maison de Roméo et Juliette à Vérone tandis que Marc Molk associe la littérature au dessin en réalisant un calligramme-manifeste proclamant l'idéal romantique. Vincent Olinet et Hsia-Fei Chang soumettent le cœur à la puissance du hasard et à l'éternité des sentiments. L'écrit - archive concrète des relations passées - est une matière inépuisable pour questionner les cœurs et les graver dans la durée.



11. Claude Nori, *Napoli*, 1982, photographie tirage lambda sur papier baryté, 30 x 40 cm © Claude Nori, Courtesy Polka Galerie Paris France



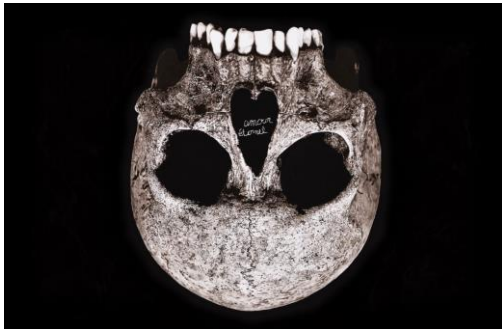
18. Hsia-Fei Chang Lin Chi-Ling's, *Autograph*, 2015  
installation, néon  
Galerie Godin, Paris  
© Hsia-Fei Chang

## Cœur éternel

**« À ce cœur si rompu, si amer et si lourd,  
Accorde de dormir sans songes et sans peines,  
Sauve-le du regret, de l'orgueil, de l'amour,  
Ô pitoyable nuit, mort brève, nuit humaine !... »**

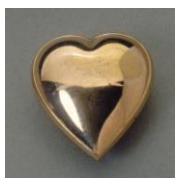
Anna de Noailles, *Le Cœur innombrable*

Comment raconter le cœur au-delà du temps ? Le dénouement tragique de *Roméo et Juliette* de Shakespeare inspire toujours prodigieusement les imaginaires amoureux. Chez les artistes romantiques, la recherche d'un amour qui transcende les existences s'exprime par des liens étroits avec la mort. La représentation du cœur dépasse ainsi la durée circonscrite des vies humaines et cherche à atteindre l'immortalité nécessaire à l'amour éternel, comme l'illustre le crâne spectaculaire de Gilles Barbier. Mais les mutations rapides de nos sociétés contemporaines interrogent : comment aimerons-nous dans le futur et à quoi ressembleront les cœurs qui nous suivront ? Projetés dans un autre temps que le nôtre et dans un avenir que nous ne connaissons pas, les cœurs du futur d'Hsia-Fei Chang et de Martine Aballéa sont soumis à tous les possibles.



14. Gilles Barbier, *Amour éternel* (artist impression), 2017, gouache sur papier, Courtesy Galerie GP & N Vallois, Paris © JC Lett © D.R © Adagp, Paris, 2020

L'exposition se prolonge dans les espaces des collections permanentes du musée : atelier salon et pavillon. La bibliothèque de l'atelier-salon présente d'autres facettes revêtues par le cœur : le cœur mystique, le cœur anatomique, le cœur profane des cartes à jouer, le cœur littéraire des auteurs romantiques. D'autres œuvres ponctuent le parcours des collections : l'Obélisque aux cœurs rouges de Niki de Saint Phalle, véritable manifeste des sentiments de l'artiste, évoque une vision érotisée et radicale de l'imaginaire amoureux contemporain. Dans le pavillon, les cœurs dessinés, façonnés, tissés de Jorge Orta, Agatha Ruiz de la Prada et Delphine Coindet trouvent leur place aux côtés des quatre petits bijoux provenant des souvenirs de George Sand conservés au musée.



**1.** Cœur Breton, Anonyme, XIXe siècle, Paris, musée de la Vie romantique, © Musée de la Vie Romantique / Philippe Joffre / Roger-Viollet



Médaille, en or et cristal, contenant des cheveux d'enfants. © Musée de la Vie Romantique / Roger-Viollet



Broche surmontée de deux cœurs entrelacés surmontés d'une couronne. © Musée de la Vie Romantique / Roger-Viollet



**15.** Agatha Ruiz de la Prada, *Corazón*, 2017, Collection "Espectacular" Automne-hiver 2017-18, Mode © Fondation Agatha Ruiz de la Prada, Madrid Espagne

---

## SCÉNOGRAPHIE

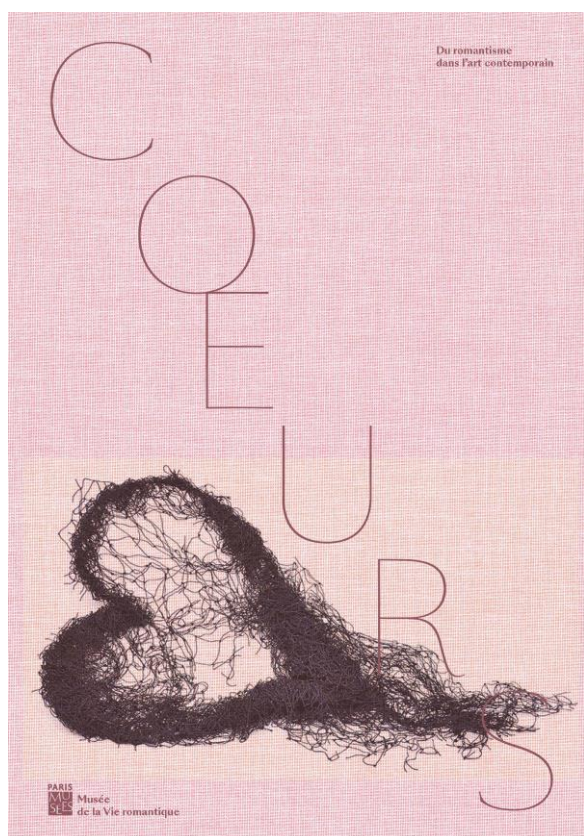
---

Sous la direction artistique d'Alexis Patras, la scénographie imaginée pour l'exposition emporte les visiteurs dans une déambulation poétique, appuyée par un graphisme jouant sur la légèreté des supports. Le parcours de l'exposition est rythmé par des couleurs douces et aériennes qui forment un écrin sobre et élégant pour les œuvres contemporaines. La scénographie se décline également dans les espaces des collections permanentes, grâce à des aménagements spécifiquement pensés pour les incursions artistiques contemporaines.

## PUBLICATION

### **Cœurs. Du romantisme dans l'art contemporain**

En écho à l'une des thématiques-phares du romantisme qu'est l'expression du sentiment amoureux, cet ouvrage présente une sélection d'une quarantaine d'œuvres contemporaines. Motif ou symbole, le cœur est représenté à travers différents médias (peinture, dessin, sculpture, céramique, installation, tissu, néon, photographie...). Outre les figures emblématiques de Niki de Saint Phalle, Jim Dine, Annette Messenger, Sophie Calle, Pierre et Gilles ou Jean-Michel Othoniel, d'autres artistes explorent les différentes thématiques autour du cœur : anatomique et organique, siège des émotions, symbolique et mystique, amoureux, blessé ou brisé, messenger, éternel... Cet ouvrage permet ainsi de mettre en lumière le prolongement du romantisme dans l'art contemporain.



Annette Messenger, *Cœur au repos*, 2009.  
Tissage / fil de fer, filet noir, 43 x 100 x 17 cm.  
Collection Antoine de Galbert, Paris © Cloé Beaugrand  
© Adagp, Paris, 2020

Textes de Élodie Kuhn, Maribel Nadal Jové et Gaëlle Rio

Œuvres de Martine Aballéa, Pilar Albarracín, John M. Armleder, Gilles Barbier, Ronda Bautista, Sophie Calle, Hsia-Fei Chang, Delphine Coindet, Jim Dine, Jacques Halbert, Oda Jaune, Ouka Leele, Philippe Mayaux, Annette Messenger, Marc Molk, Mrzyk & Moriceau, Claude Nori, Vincent Olinet, Jorge Orta, Jean-Michel Othoniel, Françoise Pétrovitch, Pierre et Gilles, Sarah Pucci, Agatha Ruiz de la Prada, Niki de Saint Phalle, Ida Tursic et Wilfried Mille, Luise Unger, Winshluss.

#### **Éditions Paris Musées**

17 x 24,5 cm  
Relié pleine toile, 96 pages  
50 illustrations  
Prix : 19,90 €

## 14 FEVRIER : VERNISSAGE PUBLIC ET FESTIF POUR LA SAINT-VALENTIN

---

**Le vendredi 14 février 2020, de 10h à 22h, le musée de la Vie romantique vous accueille à l'occasion de la Saint-Valentin pour une journée de vernissage public, gratuit et ouvert à tous de l'exposition Cœurs.**

Dans un décor extérieur conçu spécialement pour l'occasion, venez découvrir une programmation festive (activités familiales, visites guidées, musique, danse, chant et DJ set, etc..) pour cet événement dédié aux amoureux de l'art.

### Dans l'exposition

**12h - 17h** Points-parole dans l'exposition par les étudiants médiateurs de l'École du Louvre

**19h - 22h** Interventions dansées par la compagnie *Passion Passion*. Au croisement des arts vivants et plastiques, ce collectif jeune et vif rêve et compose des chorégraphies qui dialoguent avec les œuvres.

### Atelier-salon

**14h - 17h** Petits ateliers d'arts plastiques proposés aux familles (attrape-cœurs) pour nourrir une œuvre collective au musée.

**17h30 - 19h30** Chansons d'amour par Anne Baquet et Isabelle Grandet - avec le soutien de la Société des Amis du musée

### Cour du musée

**19h30 – 22h** DJ set de *Jaune* (Jean Thevenin). Entre pop discoïde et musique lunaire, le musicien propose au public un set pour tous les cœurs.

### Et aussi ...

**Le 14 février et pendant toute la durée de l'exposition :**

- Profitez d'un **photomaton** mis gratuitement à disposition dans la cour du musée (cabine Figure)
- Paris Musées et le musée de la Vie romantique lancent pour la première fois **un filtre Instagram** créé en collaboration avec la créatrice Jade Roche (@ramenpolanski sur Instagram), disponible sur les comptes @parismusees et @museedelavieromantique !
- Pour vos pauses gourmandes, venez déguster les **propositions culinaires « Cœurs »** spécialement conçues par le **salon de thé Rose Bakery** !

---

## PROGRAMMATION CULTURELLE AUTOUR DE L'EXPOSITION

---

Retrouvez l'ensemble des activités pour adultes et enfants, individuels ou groupes sur le site du musée [www.museevieromantique.paris.fr](http://www.museevieromantique.paris.fr).

**Tous les billets sont disponibles à l'achat au musée ou en ligne [www.billetterie-parismusees.paris.fr](http://www.billetterie-parismusees.paris.fr)**

---

### ADULTES

---

#### **Introduction à l'exposition** Durée 20 min | Sans réservation

Gratuit pour les visiteurs munis d'un billet d'entrée de l'exposition disponible à l'achat au musée ou en ligne [www.billetterie-parismusees.paris.fr](http://www.billetterie-parismusees.paris.fr)

*Un conférencier vous présente le propos de l'exposition avant votre visite autonome.*

Les samedis 15 février, 14 mars, 18 avril, 25 avril, 9 mai, 23 mai, 6 juin, et 27 juin à 14h30 et à 15h.

#### **Visites-conférences dans l'exposition** Durée 1h | Sans réservation

Payant, s'ajoute au prix d'entrée dans l'exposition.

Billets disponibles à l'achat au musée ou en ligne [www.billetterie-parismusees.paris.fr](http://www.billetterie-parismusees.paris.fr)

Les mardis 18 février, 25 février, 3 mars, 10 mars, 17 mars, 24 mars, 31 mars, 7 avril, 21 avril, 28 avril, 5 mai, 12 mai, 19 mai, 26 mai, 2 juin, 9 juin, 16 juin, 23 juin, 30 juin, 7 juillet à 14h30.  
Les samedis 7 mars, 21 mars, 4 avril, 4 juillet à 14h30 et [en lecture labiale samedi 4 avril à 11h](#).

#### **Visites-conférences par les commissaires de l'exposition** Durée 1h | Sans réservation

Gratuit pour les visiteurs munis d'un billet d'entrée de l'exposition disponible à l'achat au musée ou en ligne [www.billetterie-parismusees.paris.fr](http://www.billetterie-parismusees.paris.fr)

Les samedis 28 mars, 16 mai et 20 juin à 14h30.

#### **Lectures « Coups de cœur »** Durée 1h | Sans réservation

Payant, s'ajoute au prix d'entrée dans l'exposition.

Billets disponibles à l'achat au musée ou en ligne [www.billetterie-parismusees.paris.fr](http://www.billetterie-parismusees.paris.fr)

*Lectures de textes et poèmes en résonance avec l'exposition devant les œuvres.*

Les dimanches 5 avril et 24 mai à 15h et [en version bilingue français-langue des signes française les dimanches 23 février et 14 juin à 15h \(durée 1h30\)](#).

---

### ENFANTS

---

#### **Visites-animations « Mes histoires de cœur »** À partir de 7 ans | Durée 1h30 | Sans réservation

Payant, s'ajoute au prix d'entrée dans l'exposition.

Billets disponibles à l'achat au musée ou en ligne [www.billetterie-parismusees.paris.fr](http://www.billetterie-parismusees.paris.fr)

Les samedis 14 mars, 18 avril, 9 mai, 13 juin et 11 juillet à 15h.

#### **Ateliers de dessin « Le cœur s'affiche »** De 8 à 12 ans | Durée 2h30 | Sans réservation

Payant, s'ajoute au prix d'entrée dans l'exposition.

Billets disponibles à l'achat au musée ou en ligne [www.billetterie-parismusees.paris.fr](http://www.billetterie-parismusees.paris.fr)

Les dimanches 8 mars, 5 avril, 17 mai et 21 juin à 15h.

---

### EN FAMILLE

---

#### **Visites-animations « La danse des cœurs »** 8-12 ans | Durée 1h30 | Sans réservation

Payant, s'ajoute au prix d'entrée dans l'exposition.

Billets disponibles à l'achat au musée ou en ligne [www.billetterie-parismusees.paris.fr](http://www.billetterie-parismusees.paris.fr)

Les dimanches 1<sup>er</sup> mars, 22 mars, 26 avril, 10 mai, 24 mai et 28 juin à 15h.

---

## TOUS PUBLICS

---

### **Points-parole dans l'exposition par les étudiants médiateurs de l'École du Louvre** Sans réservation

Gratuit pour les visiteurs munis d'un billet d'entrée de l'exposition disponible à l'achat au musée ou en ligne [www.billetterie-parismusees.paris.fr](http://www.billetterie-parismusees.paris.fr)

Les samedis 22 février, 29 février, 13 juin, 20 juin et 27 juin de 14h à 18h.

### **Ateliers de sculpture « Cœurs modelés »** À partir de 13 ans | Durée 3h | Sur réservation

Payant, s'ajoute au prix d'entrée dans l'exposition

Billets disponibles à l'achat au musée ou en ligne [www.billetterie-parismusees.paris.fr](http://www.billetterie-parismusees.paris.fr)

Les dimanches 16 février, 15 mars, 19 avril, 24 mai et 14 juin à 14h30.

### **Visites et ateliers d'écriture « La carte du tendre »** À partir de 13 ans | Durée 2h30 | Sans réservation

Payant, s'ajoute au prix d'entrée dans l'exposition

Billets disponibles à l'achat au musée ou en ligne [www.billetterie-parismusees.paris.fr](http://www.billetterie-parismusees.paris.fr)

Les dimanches 8 mars, 5 avril, 17 mai et 21 juin à 11h.

### **Visite-conférence et atelier pour les personnes sourdes et malentendantes**

Durée 3h | Sur réservation

*Après la découverte de l'exposition en langue des signes française avec un conférencier, les participants sont invités à dessiner en s'inspirant des œuvres qu'ils auront vues.*

Les mardis 14 avril et 9 juin à 14h.

---

## CONFÉRENCES

---

**« Gloire et décadence du cœur romantique »** par **Alain Vaillant**, professeur de littérature française, directeur du Centre des sciences de la littérature en langue française et responsable de l'équipe Poétique historique des textes modernes (Université Paris Nanterre).

**Mardi 17 mars à 19h** | Durée 1h | Gratuit, sur réservation

**« À cœur ouvert : petite anthologie littéraire de l'amour romantique »** par **Vincent Laisney**, agrégé de lettres modernes, maître de conférence et directeur adjoint du département de langues étrangères appliquées (Université Paris Nanterre).

**Mardi 12 mai à 19h** | Durée 1h | Gratuit, sur réservation

**« Inexplicable cœur : regards critiques sur l'amour romantique »** par **Christine Planté**, professeure émérite de littérature française et d'études sur le genre (Université de Lyon 2).

**Mardi 9 juin à 19h** | Durée 1h | Gratuit, sur réservation

---

## CONCERTS, LECTURES, SPECTACLES

---

**Les concerts romantiques au musée** | Durée 1h | Gratuit, sur réservation

*Une programmation du Conservatoire à rayonnement régional de Paris sur la thématique de l'exposition.*

Les mardis 25 février, 24 mars, 21 avril, 26 mai, 16 juin à 18h30.

**Concert-lecture « Écouter Marceline Desbordes-Valmore »** | Durée 1h30 | Gratuit, sur réservation

*Une comédienne interprète les poèmes de Marceline Desbordes-Valmore ponctués d'intermèdes chantés accompagnés à la guitare et au piano. Avec Sabine Haudepin, comédienne ; Françoise Masset, au chant ; Françoise Tillard, pianiste et Remy Cassaigne, guitariste.*

Mardi 5 mai à 19h.

**Concert-spectacle « Désir et mythologie féminine »** | Durée 40min | Gratuit, sur réservation  
**Dans le cadre de la Nuit européenne des musées**

*Par Chloé Mons (chanteuse et comédienne) et Hélène Singer (chanteuse et plasticienne).*

Samedi 16 mai à 20h puis 21h30.



## VISUELS DISPONIBLES POUR LA PRESSE

Chaque **numéro de visuel** renvoie à l'illustration légendée de la liste des visuels disponibles pour la presse, uniquement durant le temps de l'exposition. Toute utilisation et ou reproduction en dehors de cette période sans accord de l'Adagp pourra faire l'objet de pénalités.

Merci d'indiquer les **mentions obligatoires de crédits** au regard des œuvres (auteur, source, ADAGP).

### ---Avertissement---

Les visuels transmis sont soumis aux dispositions du Code de la propriété intellectuelle.

### La transmission de visuels ne constitue d'aucune façon une cession des droits d'exploitation.

L'éditeur du contenu est seul responsable de l'utilisation faite par lui desdits visuels et de l'appréciation des nouvelles dispositions introduites par la loi du 1er août 2006 modifiant l'article L 122-5 / 9° du CPI, qui stipule notamment que l'auteur ne peut interdire « la reproduction ou la représentation, intégrale ou partielle, d'une œuvre d'art graphique, plastique ou architecturale, par voie de presse écrite, audiovisuelle ou en ligne, dans un but exclusif d'information immédiate et en relation directe avec cette dernière, sous réserve d'indiquer clairement le nom de l'auteur ».

| Visuels   | <b>Légendes avec <u>mentions obligatoires</u>.<br/>Signature complète de l'œuvre reproduite<br/>(nom de l'auteur, titre et date de l'œuvre).<br/>Mention obligatoire du copyright de l'œuvre reproduite<br/>tel qu'indiqué ci-après.</b> |
|---|--|
|  | <b>1.</b> <i>Cœur Breton</i> , Anonyme, XIXe siècle, Paris, musée de la Vie romantique, © Musée de la Vie Romantique / Philippe Joffre / Roger-Viollet   |
|  | <b>2.</b> <i>Winchluss, Comme un oignon...</i> 2001, technique mixte sur papier, 14,5 x 10 cm © D.R Courtesy Galerie GP & N Vallois, Paris   |
|  | <b>3.</b> Pilar Albarracín, <i>Fandango por venas y arterias</i> , 2017, épreuve chromogène contrecollée sur Dibond. Edition de 3 + 1 E.A. Courtesy Galerie GP & N Vallois, Paris © Pilar Albarracín Studio © Adagp, Paris, 2020         |
|  | <b>4.</b> Ouka Leele, <i>Wound as the fog to the sun</i> , photographie, 1987, tirage pigmentaire sur papier. © Ouka Leele / Galerie VU, Paris © Adagp, Paris, 2020  |



5. Jean-Michel Othoniel, *Kokoro*, 2012, Aquarelle sur papier 26 x 36 cm. Collection privée, Othoniel Studio © Adagp, Paris, 2020



6. Jim Dine, *Irène...*, 1993, huile et vernis sur toile, 213,4 x 137,2 cm  
Photo : Bertrand Huet Tutti. Courtesy Templon, Paris – Bruxelles © Jim Dine © Adagp, Paris, 2020



7. Françoise Petrovitch, *Dans mes mains*, 2018, peinture, huile sur toile, 160 x 120 cm. Photo : A. Mole. Courtesy Semiose, Paris © Adagp, Paris, 2020



8. Pierre et Gilles, *40 ans – Autoportrait*, 2016, photographie imprimée par jet d'encre sur toile et peinte, 123,5 x 102 cm. Pièce unique © photo : Pierre & Gilles. Courtesy Templon, Paris-Bruxelles



9. Philippe Mayaux, *Tableau de mariage – Inclinaison 33° deux cœurs en 69*, 1993, peinture acrylique sur carton entoilé sur châssis et laiton 27 x 22 cm. Collection privée, France. Courtesy Galerie Loevenbruck, Paris. Photo Fabrice Gousset © Adagp, Paris 2020



10. Annette Messenger, *Cœur au repos*, 2009, tissage / fil de fer, filet noir, 43 x 100 x 17 cm. Collection Antoine de Galbert, Paris © Cloé Beaugrand © Adagp, Paris, 2020



11. Claude Nori, *Napoli*, 1982, Photographie tirage lambda sur papier baryté, 30 x 40 cm. © Claude Nori, Courtesy Polka Galerie Paris France



12. Niki de Saint Phalle, *My heart*, 1965, peinture collage sur bois  
Collection privée, Courtesy Niki Charitable Art Foundation and Galerie GP & N.Vallois, Paris © D.R. © Adagp, Paris, 2020



**13.** Sophie Calle, *Torero*, 2002, photographie, un texte encadré, une photographie N/b encadrée 50 x 50 cm (texte), 170 x 100 cm (photographie), 3/5 FR + 1 AP  
Sophie Calle, Courtesy de l'artiste & Perrotin © Adagp, Paris, 2020



**14.** Gilles Barbier, *Amour éternel* (artist impression), 2017, gouache sur papier, Courtesy Galerie GP & N Vallois, Paris © JC Lett © D.R © Adagp, Paris, 2020



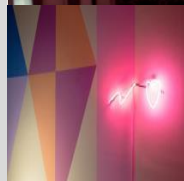
**15.** Agatha Ruiz de la Prada, *Corazón*, 2017, Collection "Espectacular" Automne-hiver 2017-18, Mode © Fondation Agatha Ruiz de la Prada, Madrid Espagne



**16.** Luise Unger, *Cor*, 2008, sculpture / volume Fil d'acier inoxydable croché 51 x 31 x 26 cm. Collection Fondation Antoine de Galbert, Paris  
© Luise Unger © photo : Alistair Overbruck



**17.** Françoise Pérovitch, *Cage en verre*, 2010, verre soufflé, argenture et miroir, production CIAV, Meisenthal, 90 x 47 x 47 cm. © Photo : Hervé Plumet. Courtesy Semiose, Paris © Adagp, Paris, 2020



**18.** Hsia-Fei Chang Lin Chi-Ling's, *Autograph*, 2015, installation, néon  
Galerie Godin, Paris © Hsia-Fei Chang

## Cette autorisation implique le respect des conditions suivantes :

### Mentions obligatoires

- **Signature complète de l'œuvre reproduite (nom de l'auteur, titre, et date de l'œuvre)**
- **Mention obligatoire du copyright de l'œuvre reproduite tel qu'indiqué ci-avant.**
- **Mentions obligatoires à l'attention de la presse :**

« Tout ou partie des œuvres figurant dans ce dossier de presse sont protégées par le droit d'auteur. Les œuvres de l'ADAGP ([www.adagp.fr](http://www.adagp.fr)) peuvent être publiées aux conditions suivantes :

- Pour les publications de presse ayant conclu une convention avec l'ADAGP : se référer aux stipulations de celle-ci.

- Pour les autres publications de presse :

- Exonération des deux premières œuvres illustrant un article consacré à un événement d'actualité en rapport direct avec celles-ci et d'un format maximum ¼ de page ;
- Au-delà de ce nombre ou de ce format les reproductions donnent lieu au paiement de droits de reproduction ou de représentation ;
- Toute reproduction en couverture ou à la une devra faire l'objet d'une demande d'autorisation auprès du Service de l'ADAGP;  
Le copyright à mentionner auprès de toute reproduction sera : nom de l'auteur, titre et date de l'œuvre suivie de © Adagp, Paris, 200... (date de publication), et ce, quelle que soit la provenance de l'image ou le lieu de conservation de l'œuvre. »
- Toute reproduction devra être accompagnée, de manière claire et lisible, du titre de l'œuvre, du nom de l'auteur et de la mention de réserve « © **ADAGP, Paris** » suivie de l'année de publication, sauf mention du copyright spécial pour Niki de Saint-Phalle :  
© [Année / Year] **Niki Charitable Art Foundation / Adagp, Paris** et ce quelle que soit la provenance de l'image ou le lieu de conservation de l'œuvre.

Ces conditions sont valables pour les sites internet ayant un statut de presse en ligne étant entendu que pour les publications de presse en ligne, la définition des fichiers est limitée à 1600 pixels (longueur et largeur cumulée). »

MAGAZINES AND NEWSPAPERS LOCATED OUTSIDE FRANCE:

All the works contained in this file are protected by copyright.

If you are a magazine or a newspaper located outside of France, please email [presse.adagp.fr](mailto:presse.adagp.fr). We will forward your request for permission to ADAGP's sister societies.

## LE MUSÉE DE LA VIE ROMANTIQUE



Au cœur du quartier de la Nouvelle Athènes, l'hôtel Scheffer-Renan situé au n°16 de la rue Chaptal dans le IX<sup>e</sup> arrondissement, abrite le musée de la Vie romantique de la Ville de Paris.

Une allée bordée d'arbres centenaires mène à un charmant pavillon à l'italienne devant une cour pavée et un jardin de roses et de lilas. Le peintre et sculpteur d'origine hollandaise Ary Scheffer (1795-1858) y vécut de 1830 à sa mort. Il y avait fait construire de

part et d'autre de la cour deux ateliers : l'un pour travailler et enseigner, l'autre pour vivre et recevoir. Le Tout-Paris intellectuel et artistique de la monarchie de Juillet fréquenta « l'enclos Chaptal » : Delacroix, Sand et Chopin, fidèles habitants du quartier, mais aussi Liszt, Rossini, Tourgueniev, Dickens, Berlioz.

Conservé par sa fille Cornelia Scheffer-Marjolin, puis par sa petite-nièce Noémi, fille du philosophe Ernest Renan, ce lieu d'exception fut pendant cent cinquante ans le foyer d'une famille entièrement vouée aux arts et aux lettres. La Ville de Paris en devint dépositaire en 1983 puis propriétaire en 2007. Grâce au concours du décorateur Jacques Garcia, l'orientation muséographique a permis de reconstituer un cadre historique harmonieux pour évoquer l'époque romantique.

Lors de sa visite, le public découvre :

- au rez-de-chaussée du pavillon les *memorabilia* de la femme de lettres George Sand, autre figure iconique du musée : portraits, meubles et bijoux des XVIII<sup>e</sup> et XIX<sup>e</sup> siècles – légués au musée Carnavalet par sa petite-fille Aurore Lauth-Sand
- au premier étage, les peintures du peintre Ary Scheffer entourées d'œuvres de ses contemporains
- la reconstitution de l'atelier-salon d'Ary Scheffer, comprend une bibliothèque patrimoniale et un piano, et sert d'écrin à la présentation d'autres œuvres romantiques.
- l'atelier de travail du peintre, rénové en 2002, accueille les expositions temporaires

Après huit mois de travaux pour l'optimisation de l'accueil de tous les publics en 2018, les visiteurs à mobilité réduite ont désormais un accès élargi aux espaces du musée de la Vie romantique : l'allée, la cour et le jardin aménagés sont ouverts à tous. Les espaces d'exposition temporaire sont visitables grâce à un ascenseur. La découverte du bâtiment principal et des collections peut se faire grâce à un dispositif de visite virtuelle disponible sur demande à l'accueil du musée.

Le salon de thé 'Rose Bakery' est ouvert toute l'année. Il permet aux visiteurs de profiter du jardin et de la serre. Une librairie boutique complète les services offerts.

Le musée accueille le public du mardi au dimanche de 10h à 18h.

## THE MUSÉE DE LA VIE ROMANTIQUE



In the heart of the Nouvelle Athènes neighborhood, the Hôtel Scheffer-Renan mansion, located at 16 Rue Chaptal in the ninth arrondissement, houses the Musée de la Vie Romantique, a City of Paris museum.

An alleyway edged with centuries-old trees leads to a charming Italian-style house facing a paved courtyard and a garden full of roses and lilacs. Ary Scheffer (1795- 1858), a painter and sculptor of Dutch origin, lived there from 1830 until his death. He had a

studio oriented toward the north built on each side of the courtyard; one was for working and teaching, the other for living and welcoming guests. Everyone who was anyone in the intellectual and artistic Paris of the July Monarchy made it a point to be seen at the "Enclos Chaptal": Delacroix, Sand and Chopin—who were regular visitors living nearby—along with Liszt, Rossini, Turgenev, Dickens, Berlioz and Gounod

Conserved first by Scheffer's daughter, Cornelia Scheffer-Marjolin, and then by his grand-niece Noémi, daughter of the philosopher Ernest Renan, this exceptional site was for one hundred and fifty years home to a family that was fully devoted to the arts and letters. The City of Paris became its depositary in 1983 and its owner in 2007.

During a visit, the public will discover:

- On the ground floor of the home, visitors will find memorabilia that once belonged to writer George Sand, another iconic figure of the museum. Objects include furniture and jewelry from the eighteenth and nineteenth centuries, which was bequeathed to the Carnavalet Museum by her granddaughter, Aurore Lauth-Sand;
- On the first floor, paintings by Ary Scheffer hung along with works by his contemporaries;
- A reconstitution of Ary Scheffer's studio-salon, which includes a heritage library and a piano and is the setting for a presentation of other Romantic-era paintings;
- The painter's work studio, which was renovated in 2002 and houses temporary exhibitions.

After eight months of work to optimize visitor reception in 2018, disabled visitors have fuller access to museum areas such as the alley, courtyard and landscaped garden, which are open to all. Temporary exhibitions can now be visited using an elevator. The main building and the collections on exhibition can also be viewed through a virtual visit device that can be requested at the reception desk.

The Rose Bakery tearoom is open throughout the year. It allows visitors to take advantage of the garden and greenhouse. A bookstore rounds out the services offered.

The Museum welcomes visitors Tuesday to Sunday, from 10 a.m. to 6 p.m.

## **Le musée de la Vie romantique est un musée du réseau Paris Musées**

Réunis au sein de l'établissement public Paris Musées depuis 2013, les musées et sites patrimoniaux de la Ville de Paris rassemblent des collections exceptionnelles par leur diversité et leur qualité. Pour ouvrir et partager ce formidable patrimoine, ils proposent aujourd'hui une politique d'accueil renouvelée, une tarification adaptée pour les expositions temporaires, et portent une attention particulière aux publics éloignés de l'offre culturelle. Les collections permanentes, gratuites\*, les expositions temporaires et la programmation variée d'activités culturelles ont réuni 3 millions de visiteurs en 2019.

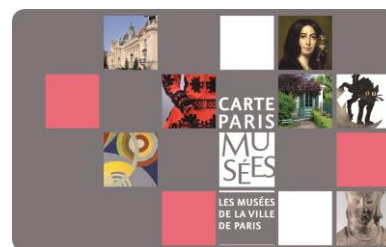
Un site internet permet d'accéder à l'agenda complet des activités des musées, de découvrir les collections et de préparer sa visite : [parismusees.paris.fr](http://parismusees.paris.fr)

Le conseil d'administration est présidé par Christophe Girard, adjoint à la Maire de Paris pour la culture, Afaf Gabelotaud, adjointe à la Maire de Paris chargée des politiques de l'emploi est vice-présidente. Delphine Lévy assure la direction générale de Paris Musées.

\* Sauf exception pour les établissements présentant des expositions temporaires payantes dans le circuit des collections permanentes (Crypte archéologique de l'Île de la Cité, Catacombes, Hauteville House).

### **La carte PARIS MUSÉES / Les expositions en toute liberté!**

Paris Musées propose une carte, qui permet de bénéficier d'un accès illimité et coupe-file aux expositions temporaires présentées dans les musées de la Ville de Paris ainsi qu'à des tarifs privilégiés sur les activités, de profiter de réductions dans les librairies-boutiques et dans les cafés-restaurants, et de recevoir en priorité toute l'actualité des musées.



Toutes les informations sont disponibles aux caisses des musées ou via le site : [www.parismusees.paris.fr](http://www.parismusees.paris.fr)

## INFORMATIONS PRATIQUES

### Cœurs.

#### Du romantisme dans l'art contemporain

14 février – 12 juillet 2020

#ExpoCoeurs

#### Commissariat

Gaëlle Rio, directrice, musée de la Vie romantique


Maribel Nadal Jové, commissaire invitée

#ExpoCoeurs



Retrouvez-nous sur **Instagram** pour tester le **filtre « Cœurs »** conçu spécialement pour l'exposition !

Ouvrez ce QR code avec votre appareil photo ou rendez-vous sur les comptes instagram :

@museedelavieromantique et @parismusees 



#### Chargée du service presse et communication

Catherine Sorel

[catherine.sorel@paris.fr](mailto:catherine.sorel@paris.fr)

[presse.museevieromantique@paris.fr](mailto:presse.museevieromantique@paris.fr)

T. 01 71 19 24 06

#### Chargée du service culturel et des publics

Delphine Léger-Lacave

[delphine.leger-lacave@paris.fr](mailto:delphine.leger-lacave@paris.fr)

[reservations.museevieromantique@paris.fr](mailto:reservations.museevieromantique@paris.fr)

T. 01 71 19 24 05

#### Activités culturelles tous publics en un clic sur

<http://museevieromantique.paris.fr/fr/agenda>

Programmes disponibles à l'accueil

Réservation obligatoire pour toutes les activités (enfants, familles, adultes) 72h à l'avance au plus tard, par courriel à :

[reservations.museevieromantique@paris.fr](mailto:reservations.museevieromantique@paris.fr)

ou par téléphone : 01 71 19 24 05

Pas de réservation pour les visites-conférences.

À partir du 15 février, les tarifs des activités s'ajoutent au prix d'entrée de l'exposition.

#### Agenda et actualités

[www.museevieromantique.paris.fr](http://www.museevieromantique.paris.fr)

[www.parismusees.fr](http://www.parismusees.fr)

Suivez nous sur   

### Musée de la Vie romantique

Hôtel Scheffer-Renan

16, rue Chaptal – 75009 PARIS

Tél. 01.55.31.95.67

#### Ouverture

Du mardi au dimanche de 10h à 18h, fermé les lundis et le 1er janvier, le 1er mai et le 25 décembre

#### Billetterie

ouverture de 10h à 17h20

**Comptoir de ventes** de 10h à 17h40

> **Accès gratuit aux collections permanentes**

#### > Exposition temporaire

Plein tarif 6€ / tarif réduit 4€

#### Salon de thé Rose Bakery

Ouvert toute l'année de 10h à 17h30, fermé les lundis et le 1er janvier,

le 1er mai et le 25 décembre

#### Accès/transports

##### Métro

Blanche, Pigalle



Saint-Georges



**Bus** : 30, 54, 68, 74

**Parking** : 10, rue Jean-Baptiste Pigalle

**Vélib'** : 38 r. Victor Massé-Pigalle 9019/ 28 r. Pigalle-La Bruyère/ 24 rue de Douai